



ROYAUME DE BELGIQUE
Service public fédéral
Affaires étrangères,
Commerce extérieur et
Coopération au Développement



ADE
Evidence for better policy




Les évaluations d'impact au sein de la Coopération belge au développement

CÉCILIA DE DECKER

Un cas pratique - Soutien à l'entrepreneuriat féminin au Maroc

TATIANA GOETGHEBUER

Evidence-based policy

09.05.2022





1




Les évaluations d'impact au sein de la Coopération belge au développement






- Mandat du SES
- Types d'évaluation
- 2 cycles d'évaluation d'impact
- Partage d'expériences

2



Mandat du Service de l'Évaluation Spéciale (SES)



- Positionnement
- Redevabilité Parlement
- Apprentissage avec les acteurs
- Indépendance
- Budget

- Pas d'autonomie dans la gestion du personnel
- Diminution de personnel
- Tâches supplémentaires

Fonction 'oversight' axée sur l'évaluation et pas le contrôle

Complémentarité avec les organisations de mise en œuvre


Dispose d'une indépendance de fonctionnement

Rattaché administrativement au Président du Comité de Direction du SPF Affaires étrangères

3



Types d'évaluations



- Stratégiques (sectorielles ou thématiques)
- Instruments et modalités de la coopération belge au développement
- Évaluations pays (conjointes)
- Évaluations d'impact (depuis 2012)

4




L'origine des évaluations d'impact dans la Coopération belge au développement

**Déclaration de Paris sur l'Efficacité
de l'aide (2005)**



La Déclaration de Paris
sur l'efficacité de l'aide au développement

REPORTS

When Will We Ever Learn? Improving Lives Through Impact Evaluation



[Download PDF](#)

by The Evaluation Gap Working Group
MAY 31, 2006

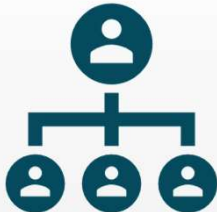
Each year billions of dollars are spent on development sector outcomes in the developing world.

**Rapport Center for Global Development
(2006)**

5

1er cycle d'évaluation d'impact – 2012-2018



Pilotage par le SES - 3 évaluations :



- Coopération gouvernementale,
- Coopération non-gouvernementale (ACNG),
- Coopération universitaire

→ 12 interventions dans différents domaines


Evaluations d'impact EX-POST

- Approche "contrefactuelle"
- Reconstitution de la situation "pré-intervention" (recall)
- Appui sur les théories du changement (reconstituées)
- Revue de la littérature scientifique

6

2nd cycle d'évaluation d'impact – 2017-2022



Coordination par le secteur avec appui du SES et de la DGD et implication des organisations

5 interventions d'ACNG belges

- 3 interventions de développement (Maroc, Rwanda et Indonésie)
- 2 interventions plaidoyer, éducation à la citoyenneté (Belgique)

Evaluations d'impact de la Baseline à la Endline (5 ans – cycle DGD)

- Approche contrefactuelle – quasi-expérimentale/expérimentale → mesure et attribution
- Mais aussi, enquêtes longitudinales, contribution analysis, process tracing,...
- Appui sur les théories de changement, affinées tout au long de l'étude (approche participative itérative)
- Revue de la littérature scientifique

7




Apports de ces expériences pour le secteur

Apprentissage au niveau des programmes	Renforcement des capacités en suivi-évaluation
<ul style="list-style-type: none"> ✓ Production de connaissances fines sur <ul style="list-style-type: none"> • le profil des bénéficiaires et leurs besoins spécifiques, • l'ampleur des impacts, • les actions les plus porteuses, • la qualité des partenariats, etc. ✓ Prise de décisions à différentes étapes ✓ Motivation des équipes à atteindre leur cible 	<ul style="list-style-type: none"> ✓ Renforcement de la démarche évaluative – <i>EVALUATION MINDSET</i> ✓ Renforcement des capacités pour système MEL basé sur théorie du changement ✓ Sensibilisation à l'importance des données baseline ✓ Renforcement de la prise de conscience de l'importance de rigueur dans la collecte des données et de la mesure des effets

8



Quelques enjeux



- Compréhension de la notion d'impact → définition
- Objectifs des évaluations d'impact – complémentarités avec évaluations à mi-parcours et finales) – efficacité dans la collecte de données
- Coûts / bénéfiques
- Timing (baseline → fin)
- Dimension éthique

9



Pistes pour l'avenir

- Tirer les **enseignements méthodologiques** des 5 études pour :
 - Renforcer les capacités en suivi et évaluation du secteur
 - Encourager un « Evaluation Mindset » où l'apprentissage est central
 - Encourager les innovations méthodologiques (e.g. mesurer les effets et la contribution/attribution avec approches rigoureuses, outils digitaux, utilisation de données satellites, etc.)
- Définir **une stratégie pour intégrer les évaluations d'impact**, dans la pratique de l'évaluation au sein de la Coopération :
 - Sous certains critères → pour sélectionner les programmes/projets qui en feront l'objet
 - En s'accordant sur la définition de l'impact et des objectifs de telles évaluations

10



Plus d'info



- Site web : [Le Service de l'Evaluation spéciale \(SES\) | Service public fédéral Affaires étrangères \(belgium.be\)](https://www.belgium.be/fr/affaires-etrangeres/le-service-de-levaluation-speciale)
- LinkedIn : <https://www.linkedin.com/company/special-evaluation-office>
- Twitter : [Special Evaluation Office \(@SEO_evaluation\) / Twitter](https://twitter.com/SEO_evaluation)

11



Min Ajliki, un cas pratique



- Min Ajliki, en bref
- Méthodologie, en bref
- Quelques résultats clés
- Principales leçons pour les parties prenantes



12

Partenaires (secteur privé, public, société civile)






المملكة المغربية
+XMAE+IHC+YOEΘ

وزارة الاقتصاد الرقمي
والمقاولات الصغرى والتشغيل والكفالة

Α ΕΘΝΙΚΗ ΑΝΑΡΧΗ Α ΤΟ ΕΚ Ο
Α ΤΕΘΟΗΕΤ+Α.Ε.Κ.Κ.Α.Τ Α ΤΟΛΙΟΕ Α ΤΟΞΑ.Ο



من أجلكي
Min Ajliki
Programme de soutien
à l'entrepreneuriat féminin



afem
Association des Femmes
Chefs d'Entreprises du Maroc



مركز محمد السادس
لدمع القروض الصغرى التضامنية
C.M.S
CENTRE MOHAMMED VI
DE SOUTIEN À LA MICROFINANCE SOLIDAIRE



APEFE



Maroc PME
Entrepreneuriat Croissance Compétitivité



alAmana
MICROFINANCE

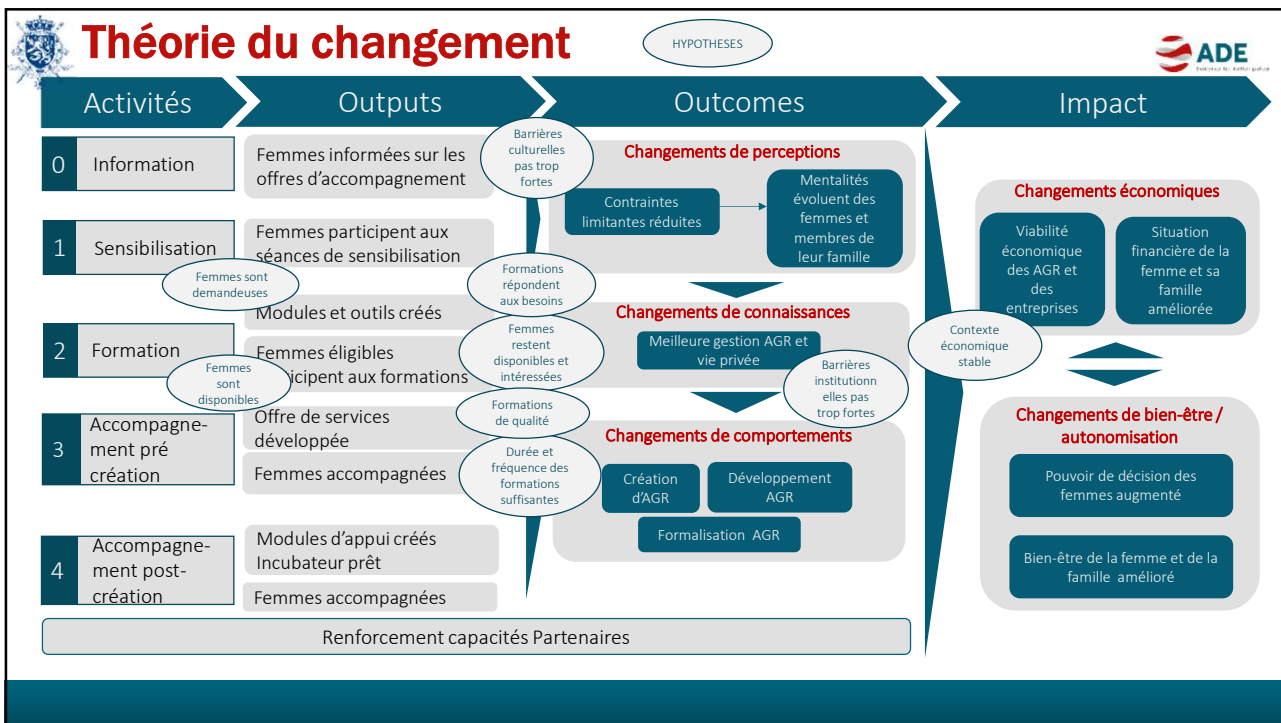


Réseau Entrelles
Maroc
R.E.M

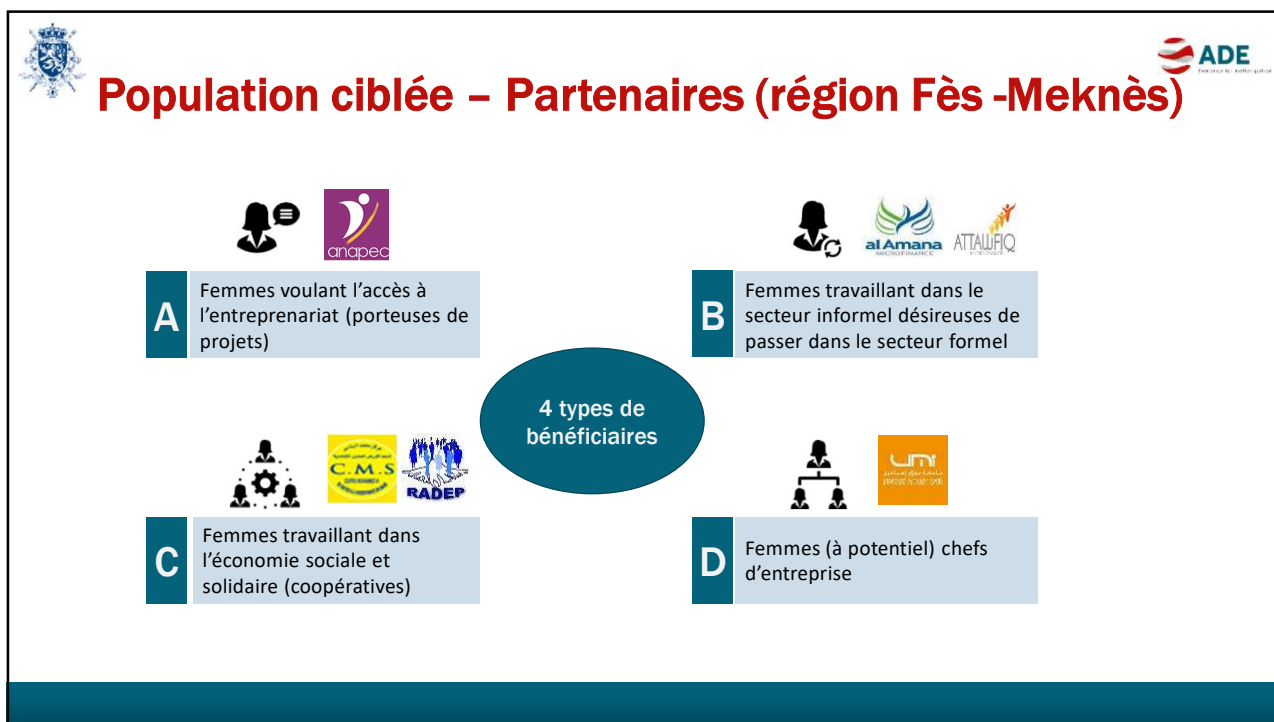


ATTAUFIQ
MICRO-FINANCE

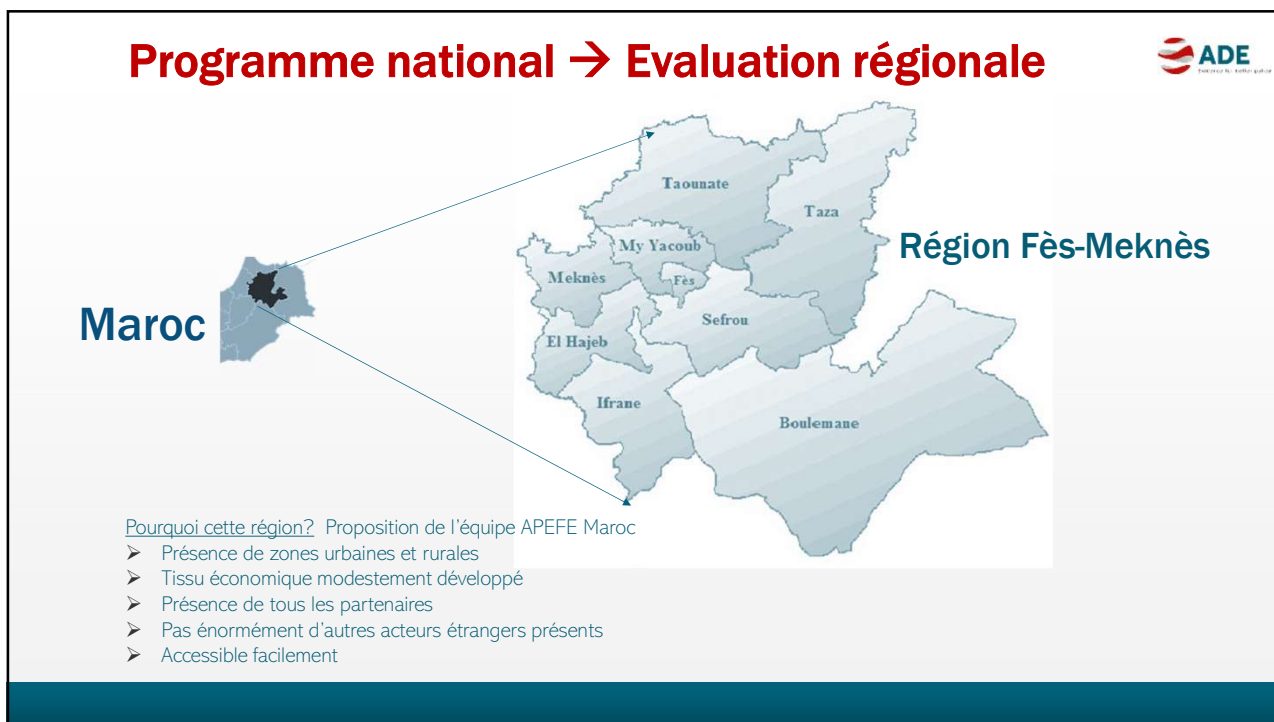
13



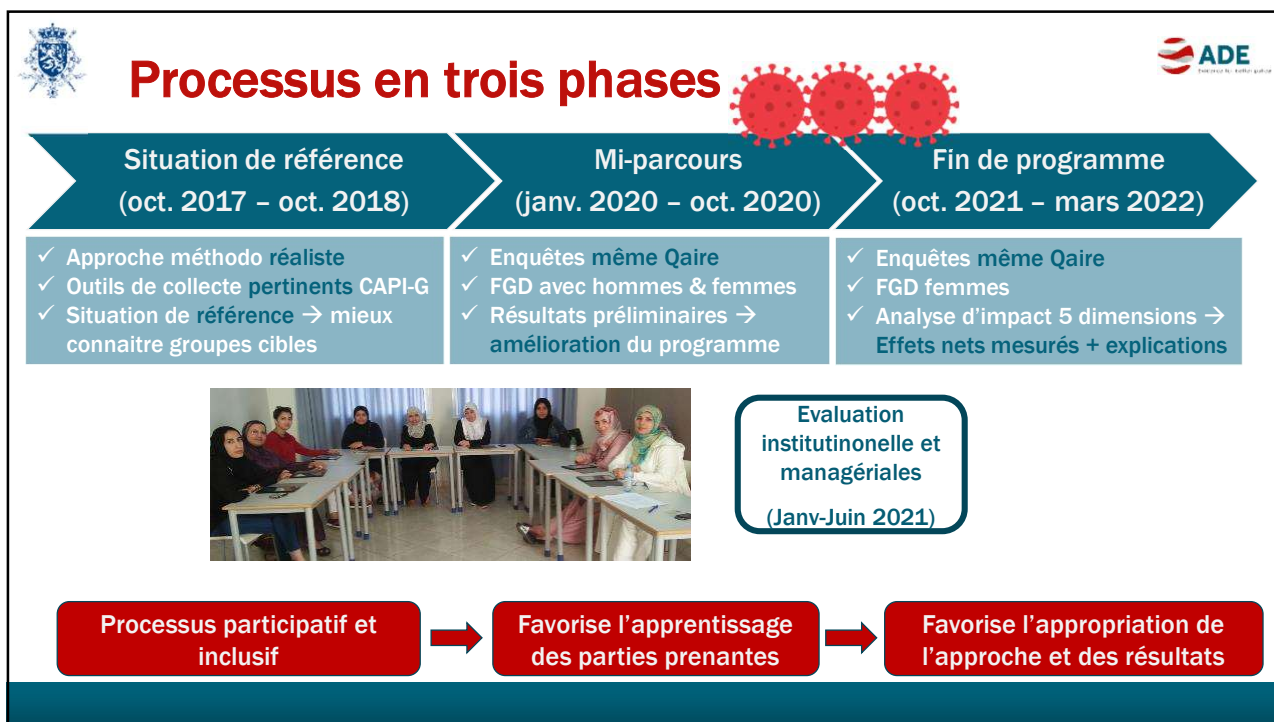
14



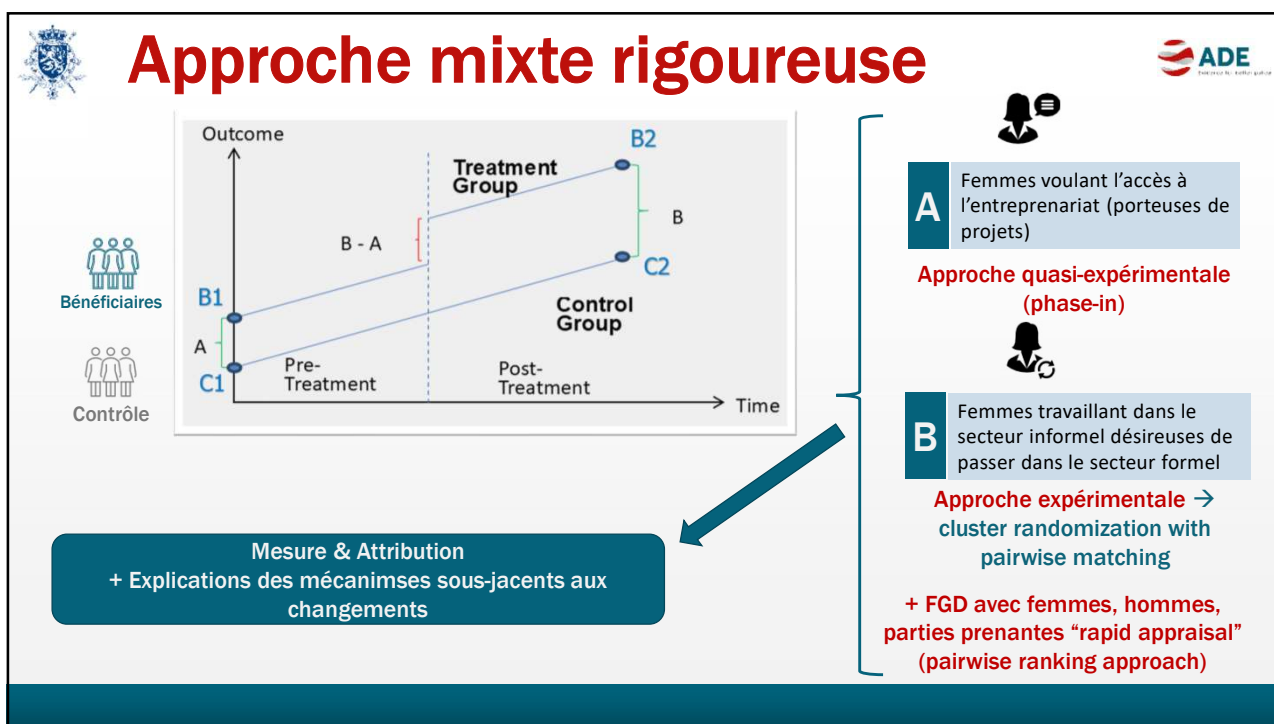
15



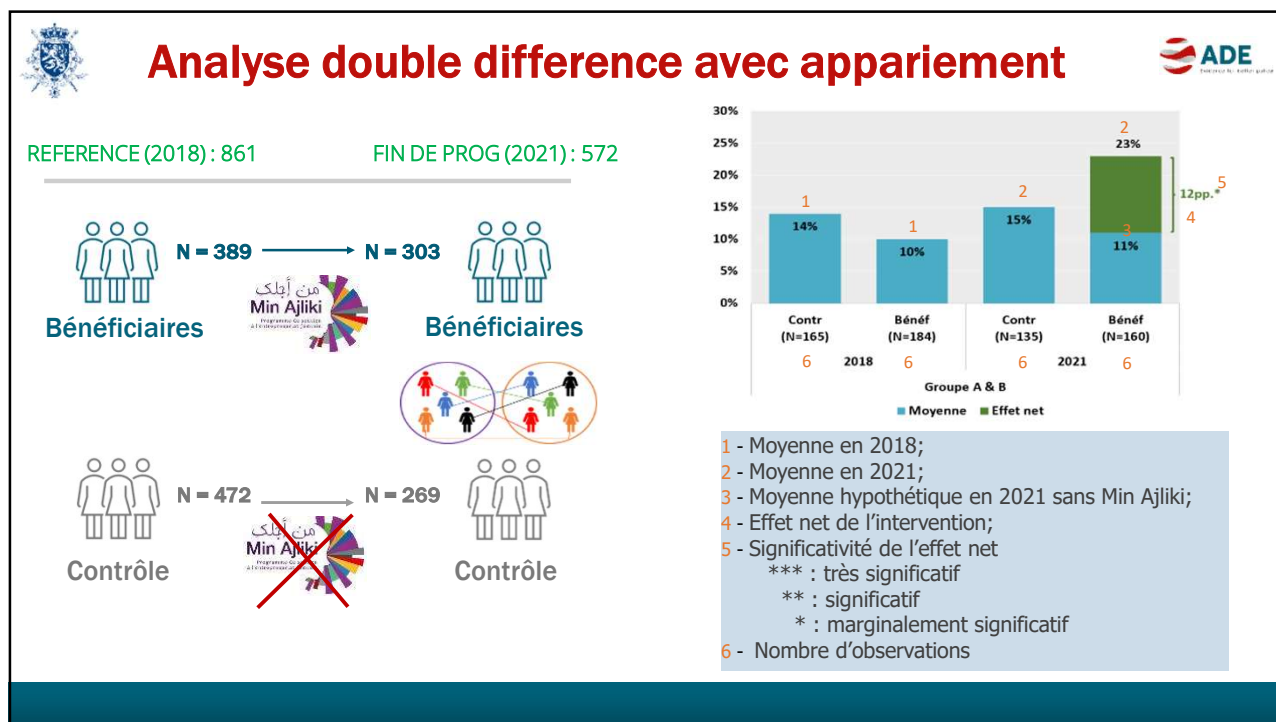
16



17



18



19



20



Résultats clés (2)



5. Effets économiques malgré le contexte économique fragilisé



6. Effets économiques + importants pour les femmes + vulnérables



→ Effet amortisseur du programme (en situation de crise)

(Effet sur les dépenses, 18-70€/mois/ménage, non-robuste, mais intéressant – « success stories »)



7. Min Ajliki a eu un impact significatif sur l'autonomisation des femmes (même sans AGR), surtout + vulnérables



21



Leçons apprises pour les parties prenantes



Lien entre leurs actions et leurs effets sur les bénéficiaires finaux est, maintenant, au cœur de leur réflexion

- A priori négatifs / difficultés vis-à-vis des évaluations d'impact disparus
- Possible de mesurer les résultats (même attitudes), malgré la crise → importance du GC
- Opportunité pour
 - Renforcer ses capacités en suivi-évaluation
 - Améliorer le programme
- Motivation pour les parties de prenantes

22

22

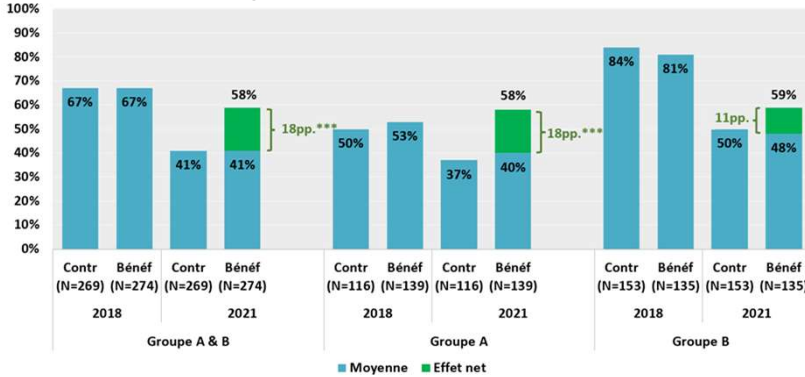


**Merci pour
votre attention**

tatiana.goetghebuer@ade.eu www.ade.eu

23

Création et maintien d'AGR malgré le contexte de la pandémie



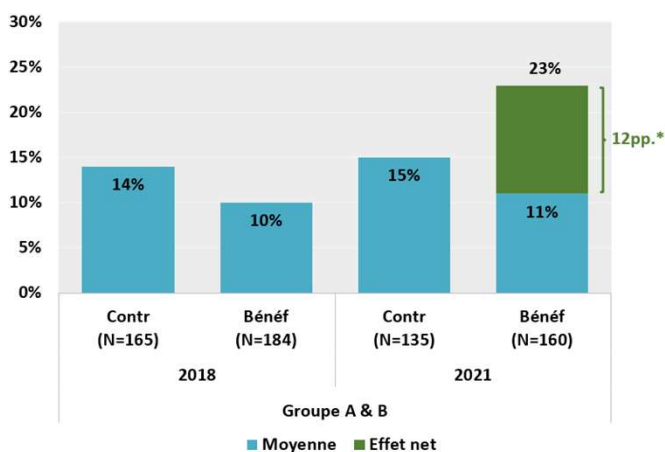
	BÉNÉFICIAIRES	TÉMOIN	DIFFÉRENCE
Toujours pas d'AGR	20%	26%	6pp.
Création d'AGR	13%	7%	5pp.**
Maintien de l'AGR	46%	33%	8pp.***
Perte de l'AGR	21%	34%	12pp.***

**!!! Groupe de comparaison & baseline
→ permet de capter l'effet +
malgré la pandémie**

24



Plus de femmes travaillent aujourd'hui dans le secteur formel grâce à Min Ajliki



Résultat plus important pour groupe B

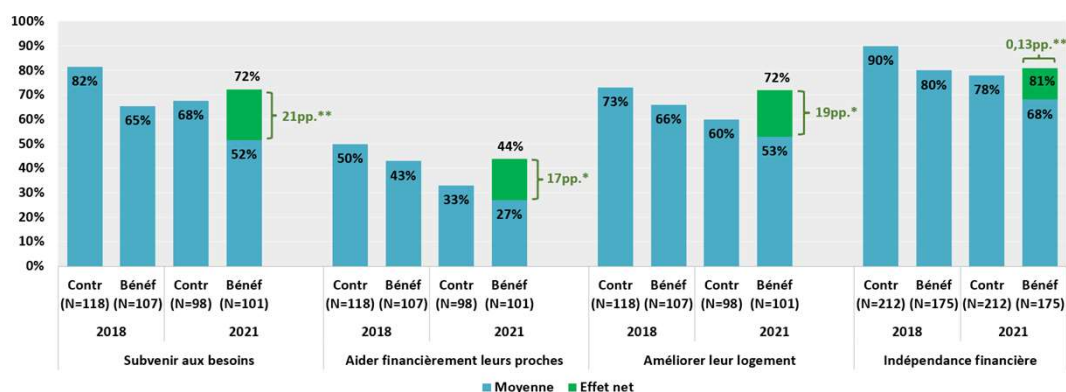
Probabilité à formaliser si AGR existe depuis qqs années

Statut formel privilégié =
Coopérative et Auto-entrepreneur

!!! Reste beaucoup de peurs liées au statut formel !!!

25

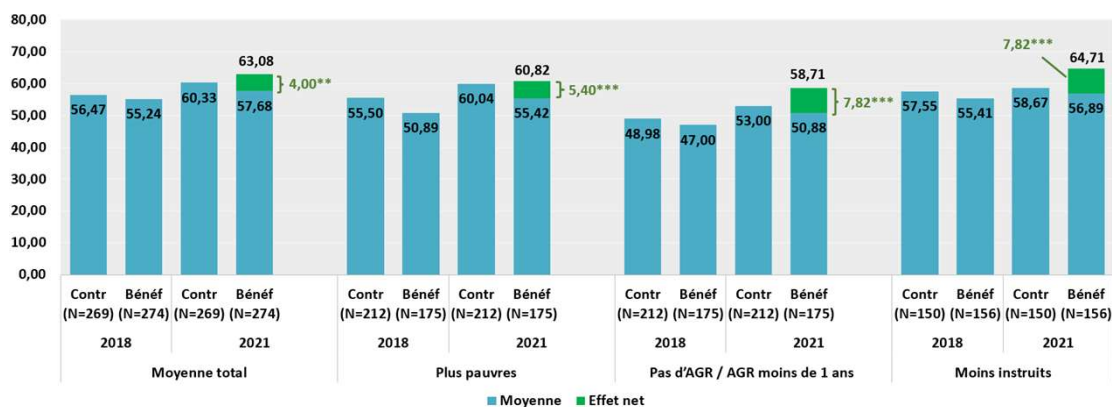
Changements économiques plus marqués chez les femmes les plus vulnérables



Échantillon sans les 20% des femmes les plus riches en baseline

26

Indice d'autonomisation



➔ Effet plus important pour les femmes plus vulnérables