



COVID-19-crisis: simulatie impact van het loonverlies bij tijdelijke werkloosheid in geval van overmacht en het inkomensverlies in geval van overbruggingsrecht

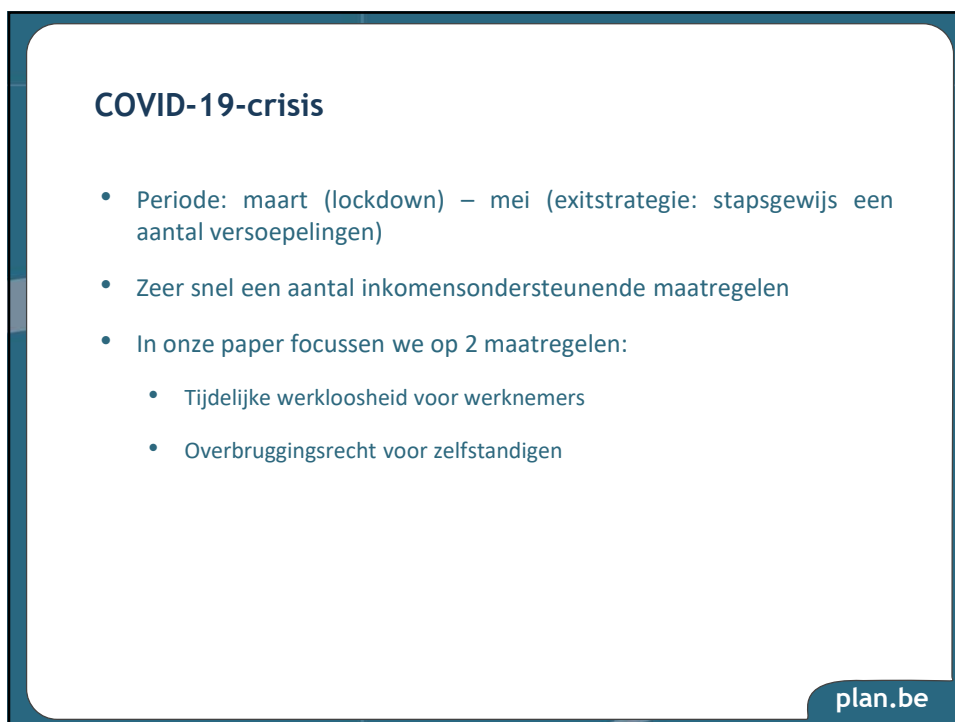
FPB Webinar van 08/10/2020

Guy Van Camp & Dieter Vandelannoote



plan.be

1



COVID-19-crisis

- Periode: maart (lockdown) – mei (exitstrategie: stapsgewijs een aantal versoepelingen)
- Zeer snel een aantal inkomensondersteunende maatregelen
- In onze paper focussen we op 2 maatregelen:
 - Tijdelijke werkloosheid voor werknemers
 - Overbruggingsrecht voor zelfstandigen

plan.be

2

COVID-19-crisis

- Wat bestuderen we van deze maatregelen?
 - De impact op het beschikbaar inkomen
- Wat bestuderen we niet?
 - De inkomenswijziging voor kwetsbare groepen die niet kunnen terugvallen op deze maatregelen
 - De inkomensverliezen omwille van COVID-19 in het algemeen
 - Onze studie mag niet gelezen worden als een studie van de impact van COVID-19 op de volledige inkomensverdeling of ruimer nog van de sociale impact van COVID-19
 - Aanvullende maatregelen die bepaalde kosten als werknemer en zelfstandige compenseren

plan.be

3

Tijdelijke werkloosheid voor werknemers

- Voor arbeiders en bedienden, uitzendkrachten en leerlingen die een alternerende opleiding volgen
- **NIET** voor ambtenaren, studenten en zelfstandigen in hoofdberoep
- Hoogte tegemoetkoming:
 - 70% van het begrensd gemiddeld loon met een maximumloon van €2754,76 per maand
 - Het dagbedrag is maximaal €74,17 (€1928 per maand)
 - De minimale uitkering voor alle uitkeringen is 70/65 van het minimum van de werknemer met gezinslast
 - Het dagbedrag is minimaal €55,59 (€1445 per maand)

plan.be

4

Tijdelijke werkloosheid voor werknemers

- Bovenop de werkloosheidsuitkering is er een supplement van €5,63 per dag, ten laste van de RVA
- Daarnaast kan er door de werkgever nog een supplement betaald worden
 - Geen RSZ-bijdragen verschuldigd, maar:
 - Werknemer mag na aftrek persoonlijke bijdragen en personenbelasting niet meer hebben ontvangen dan wanneer hij gewerkt had
- Toekenningsvoorwaarden van de basisuitkering zijn soepeler dan normaal (vrijstelling van wachttijd)

plan.be

5

Overbruggingsrecht voor zelfstandigen

- Voor zelfstandigen die hun zaak verplicht of, onder bepaalde voorwaarden, vrijwillig sluiten
- Twee groepen:
 - Groep A: zelfstandigen in hoofdberoep of zelfstandigen met voorlopige bijdragen die minstens gelijk zijn aan de minimumbijdragen voor zelfstandigen in hoofdberoep
 - Groep B: zelfstandigen in bijberoep of daarmee gelijkgestelde zelfstandigen, student-zelfstandigen en gepensioneerde nog actieve zelfstandigen mits ze voldoen aan bepaalde bijdragevoorwaarden

plan.be

6

Overbruggingsrecht voor zelfstandigen

- Hoogte tegemoetkoming:
 - Groep A: het volledige maandbedrag, gedifferentieerd naar gezinslast
 - €1296,69 voor zelfstandige zonder gezinslast
 - €1614,10 voor zelfstandige met gezinslast
 - Groep B: maximaal de helft van het volledige maandbedrag, gedifferentieerd naar gezinslast en rekening houdend met eventuele vervangingsinkomsten

plan.be

7

Geraamde kostprijs maatregelen

- Tijdelijke werkloosheid voor de periode maart-mei 2020
 - Tussen de 2,6 en 2,7 miljard
- Overbruggingsrecht voor heel 2020
 - 2 miljard
 - Dit is voor de volledige en aanvullende uitkering samen, maar exclusief de vergoedingen bij de heropstart met aantoonbaar omzetverlies

plan.be

8

Hoe bestuderen we deze maatregelen

- Op basis van typegevallen
 - Fictieve gevallen
 - Alleenstaande en een koppel
 - Zonder en met kinderen
 - Voor bepaalde hoogtes van het inkomen (een gemiddeld inkomen, 67% en 167% van dit gemiddeld inkomen)
- Op basis van een representatieve steekproef
 - Enerzijds een steekproef met administratieve gegevens
 - Basisjaar 2012, herwogen naar 2020
 - Anderzijds externe gegevens van 2020 met betrekking tot het aantal opnames tijdelijke werkloosheid en overbruggingsrecht
 - De twee bronnen worden statistisch gekoppeld op basis van overlappende variabelen

plan.be

9

Externe gegevens inzake opname tijdelijke werkloosheid

- Basisuitkering:
 - Gegevens werknemer eerste kwartaal RSZ en
 - Betalingsmaanden tijdelijke werkloosheid voor maart, april en mei (RVA)
 - Naar geslacht, statuut, paritair comité en hoogte van het dagloon
 - Op een totaal van 4,5 miljoen jobs voor respectievelijk maart (21,3%), april (25,5%) en mei (18,4%) tijdelijke werklozen
 - Gemiddeld 37 dagen tijdelijke werkloosheid
- Supplementen werkgever
 - Gegevens Unie van Erkende Sociale Secretariaten (USS)
 - Gekende toestand op 9 juni 2020
 - Naar statuut en paritair comité
 - 16% van de tijdelijke werklozen zou een complement ontvangen
 - Het gemiddeld dagcomplement bedraagt €20. Het gemiddeld aantal betalingsdagen is 5

plan.be

10

Externe gegevens inzake opname overbruggingsrecht

- Gegevens RSVZ inzake uitbetaling overbruggingsrecht
- Voor 51%, 53% en 49% van de zelfstandigen met hoofdberoep werd voor de maanden maart, april en mei een uitbetalingsdossier verwerkt (toestand op 24/06)
 - Ongeveer 750 000 zelfstandigen met hoofdberoep in maart 2020
- Dossiers met gedeeltelijk overbruggingsrecht zeer beperkt
 - Voor 2%, 3% en 2% van de zelfstandigen met bijberoep werd voor de maanden maart, april en mei een uitbetalingsdossier verwerkt (toestand op 24/06)
 - Ongeveer 400 000 zelfstandigen met bijberoep in 2020

plan.be

11

Resultaten typegevallen

- Type tewerkstelling en loon voor = type tewerkstelling en loon na
- Eindafrekening personenbelasting. Niet op basis van maandelijkse bedrijfsvoorheffing
- Focus op het gemiddelde inkomensverlies op jaarbasis (en dus niet specifiek op het inkomensverlies gedurende de inactiviteitsperiode)
- 1 / 2 / 3 of 12 maanden tijdelijke werkloosheid / overbruggingsrecht
- Bij tijdelijke werkloosheid
 - Geen supplement / €2,45 per dag / €12,45 per dag

plan.be

12

Resultaten typegevallen - tijdelijke werkloosheid

Gezinstype	Alleenstaande zonder kinderen			
	Minimumloon	67% gemiddeld brutoloon	Gemiddeld brutoloon	167% gemiddeld brutoloon
1 maand TW, geen top up	99,2%	98,5%	97,4%	95,8%
1 maand TW, min top up	99,4%	98,6%	97,5%	95,8%
1 maand TW, max top up	100,1%	99,2%	98,0%	96,1%
2 maand TW, geen top up	98,3%	96,1%	94,9%	91,6%
2 maand TW, min top up	98,7%	96,4%	95,1%	91,7%
2 maand TW, max top up	100,3%	97,7%	96,0%	92,3%
3 maand TW, geen top up	97,0%	93,6%	92,3%	87,5%
3 maand TW, min top up	97,5%	94,1%	92,6%	87,7%
3 maand TW, max top up	99,9%	96,0%	94,0%	88,5%
12 maand TW, geen top up	90,9%	75,7%	61,2%	42,4%
12 maand TW, min top up	90,3%	77,5%	62,5%	43,3%
12 maand TW, max top up	89,6%	84,4%	67,8%	47,0%

plan.be

13

Resultaten typegevallen - tijdelijke werkloosheid

Gezinstype	Alleenstaande, 2 kinderen			
	Minimumloon	67% gemiddeld brutoloon	Gemiddeld brutoloon	167% gemiddeld brutoloon
1 maand TW, geen top up	99,2	98,8	97,9	96,3
1 maand TW, min top up	99,4	99,0	98,0	96,4
1 maand TW, max top up	100,4	99,4	98,3	96,6
2 maand TW, geen top up	98,4	97,1	95,7	92,6
2 maand TW, min top up	98,9	97,3	95,9	92,7
2 maand TW, max top up	100,7	98,3	96,7	93,2
3 maand TW, geen top up	97,6	95,2	93,6	89,0
3 maand TW, min top up	98,3	95,6	93,9	89,2
3 maand TW, max top up	97,4	97,0	95,0	89,9
12 maand TW, geen top up	82,9	81,7	71,8	52,7
12 maand TW, min top up	83,2	83,0	72,9	53,5
12 maand TW, max top up	89,1	88,2	77,3	56,7

plan.be

14

Resultaten typegevallen - tijdelijke werkloosheid

Gezinstype	Koppel, 2 kinderen			
	Minimumloon	67% gemiddeld brutoloon	Gemiddeld brutoloon	167% gemiddeld brutoloon
1 maand TW, geen top up	99,8	99,4	98,8	97,7
1 maand TW, min top up	99,9	99,4	98,8	97,7
1 maand TW, max top up	100,2	99,7	99,1	97,9
2 maand TW, geen top up	99,6	98,4	97,6	95,4
2 maand TW, min top up	99,8	98,5	97,7	95,4
2 maand TW, max top up	100,3	99,1	98,1	95,8
3 maand TW, geen top up	99,3	97,4	96,4	93,1
3 maand TW, min top up	99,5	97,6	96,5	93,2
3 maand TW, max top up	100,3	98,4	97,2	93,6
12 maand TW, geen top up	93,0	90,4	82,0	67,8
12 maand TW, min top up	93,7	91,0	82,6	68,3
12 maand TW, max top up	96,7	93,8	85,1	70,4

plan.be

15

Resultaten typegevallen - overbruggingsrecht

Hoogte van het inkomen	67% gemiddeld bruto inkomen	Gemiddeld bruto inkomen	167% gemiddeld bruto inkomen
Alleenstaande zonder kinderen			
1 maand	97,8	96,2	94,7
2 maand	95,6	92,5	89,4
3 maand	93,4	89,0	84,1
12 maand	73,7	56,1	37,1
Alleenstaande, 2 kinderen			
1 maand	99,1	97,9	95,8
2 maand	98,1	95,8	91,6
3 maand	97,2	93,6	87,8
12 maand	88,2	76,3	54,2

plan.be

16

Resultaten typegevallen - overbruggingsrecht

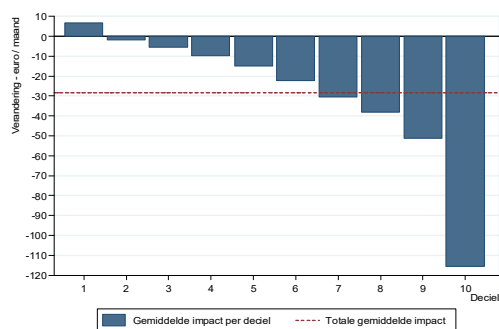
Hoogte van het inkomen	67% gemiddeld bruto inkomen	Gemiddeld bruto inkomen	167% gemiddeld bruto inkomen
	Koppel zonder kinderen		
1 maand	99,1	98,3	97,1
2 maand	98,3	96,5	94,1
3 maand	97,4	95,0	91,1
12 maand	89,8	80,1	64,8
	Koppel, 2 kinderen		
1 maand	99,6	98,7	97,5
2 maand	99,1	97,4	94,9
3 maand	98,7	96,1	92,4
12 maand	94,4	85,2	70,1

plan.be

17

Resultaten verdelingsanalyse

Figuur Verandering in het beschikbaar inkomen van huishoudens in absolute termen - Private huishoudens ingedeeld naar deciel



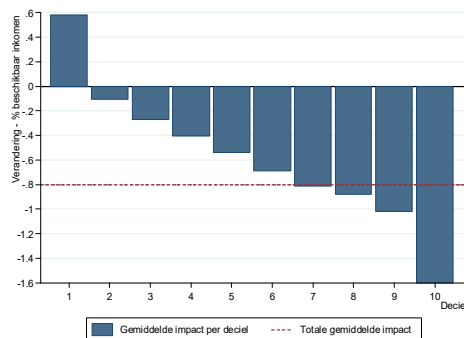
Decielen berekend op basis van het equivalent beschikbaar inkomen
 Bedragen in euro per maand in prijzen van 2020
 Verandering in euro is het verschil tussen het gemiddeld beschikbaar inkomen in het hervormingsscenario en het baselinescenario

plan.be

18

Resultaten verdelingsanalyse

Figuur Verandering in het beschikbaar inkomen van huishoudens in procent - Private huishoudens ingedeeld naar deciel



Decielen berekend op basis van het equivalent beschikbaar inkomen
Bedragen in euro per maand in prijzen van 2020
Verandering in % is het verschil tussen het gemiddeld beschikbaar inkomen in het hervormingscenario en het baselinescenario als % van het baselinescenario

plan.be

19

Resultaten verdelingsanalyse

Tabel Huishoudens die winnen en verliezen in termen van beschikbaar inkomen - Private huishoudens ingedeeld naar deciel

Inkomensdecieel	% winnaars en verliezers per decieel		
	Verliezers	Geen impact	Winnaars
1	5,6	90,0	4,4
2	7,7	90,2	2,1
3	10,5	87,7	1,8
4	15,7	82,3	1,9
5	20,3	78,0	1,7
6	26,4	72,3	1,4
7	30,4	68,2	1,5
8	32,3	66,6	1,2
9	32,2	66,7	1,1
10	30,9	68,1	1,0
Totaal	21,2	77,0	1,8

Totaal aantal private huishoudens: 4 906 884
Decielen berekend op basis van het equivalent beschikbaar inkomen
Winnaars (verliezers) gedefinieerd als huishoudens met een beschikbaar inkomen in het hervormingscenario dat meer dan € 5 boven (onder) dat in het baselinescenario ligt

plan.be

20

Conclusies

- Met behulp van een simulatiemodel hebben we gekeken naar de mogelijke impact van 2 inkomensondersteunende maatregelen die genomen werden als gevolg van de COVID-19-crisis
 - Tijdelijke werkloosheid voor werknemers enerzijds en overbruggingsrecht voor zelfstandigen anderzijds
- Focus op het gemiddeld inkomensverlies op jaarbasis (en dus niet specifiek op het inkomensverlies gedurende de inactiviteitsperiode)
- Hypothese: situatie vóór inactiviteitsperiode = situatie na inactiviteitsperiode

plan.be

21

Conclusies

- Typegevallen:
 - netto vervangingsratio bij 1, 2 of 3 maanden onderbreking doorgaans groter dan 90%
 - In specifieke gevallen: netto vervangingsratio >100%
- Verdelingsanalyse:
 - Gemiddeld daalt het beschikbaar inkomen met 28 euro per maand (0,8% van het beschikbaar inkomen)
 - Het verlies loopt zowel in absolute als relatieve termen op over de decielen
 - Globaal genomen is het effect per deciel en over alle decielen samen eerder klein te noemen

plan.be

22



COVID-19-crisis: simulatie impact van het
loonverlies bij tijdelijke werkloosheid in geval van
overmacht en het inkomensverlies in geval van
overbruggingsrecht

Bedankt voor uw aandacht

Vragen?



plan.be